

Grafická nadstavba AVR8 Burn-O-Mat

Milan Horkel

Grafická nadstavba AVR8 Burn-O-Mat pro programátor AVRDUDE je náhradou za AVRDUDE-GUI. Umožňuje pohodlné programování procesorů ATMEL včetně nastavování konfiguračních slov.

1. Úvodem

Programátor AVRDUDE je zahrnut do vývojového balíku WinAVR a umožňuje programování procesorů ATMEL pomocí mnoha programátorů (HW přípravků). Pro pohodlnější programování procesorů vznikl program AVRDUDE-GUI jako klikací nadstavba nad AVRDUDE aby se uživatel nemusel trápit s parametry programu AVRDUDE.

Bohužel tato grafická nadstavba se již nevyvíjí a vyvíjet patrně nebude (již 2 roky zůstala na verzi 0.2.0) a má některé neřešené chyby. Zejména problémy s programováním konfiguračních slov.

2. AVR8 Burn-O-Mat

Verze 1.4b ze 17.12.2006

2.1. Co umí AVR8 Burn-O-Mat

Tento program je náhradou starého programu AVRDUDE-GUI, tedy je to grafická nadstavba nad program AVRDUDE. Je napsaný zcela znova v jazyce JAVA a na rozdíl od AVRDUDE-GUI umí zobrazovat, nastavovat a programovat konfigurační slova procesů ATMEL řady AVR.

3. Instalace

3.1. Download

Program stáhneme ze stránky autora:

http://www.brischalle.de/avr8_burn-o-mat_avrdude_gui/avr8_burn_o_mat_avrdude_gui_en.html

Program vyžaduje jazyk JAVA alespoň verze 1.5, který je možno stáhnout zde:

<http://java.sun.com/javase/downloads>

3.2. Instalace

Program rozpakujeme do adresáře dle své volby (tam, kam dáváme programy, které nemají instalační program). Pro spouštění je připraven dávkový soubor nebo je možno spouštět přímo JAVA aplikaci AVR8_Burn_O_Mat.jar.

Můžeme do adresáře (typicky) "C:\Documents and Settings\All Users\Nabídka Start\Programy\AVR8 Burn-O-Mat\" dát odkaz na program AVR8_Burn_O_Mat.jar.lnk. Pak je již spouštění hračka.

3.3. Konfigurace

Konfigurace se provádí pomocí volby `Settings/AVRDUDE`. Mezi jednotlivými nastaveními je třeba program ukončit a spustit znovu aby se načetly změněné hodnoty.

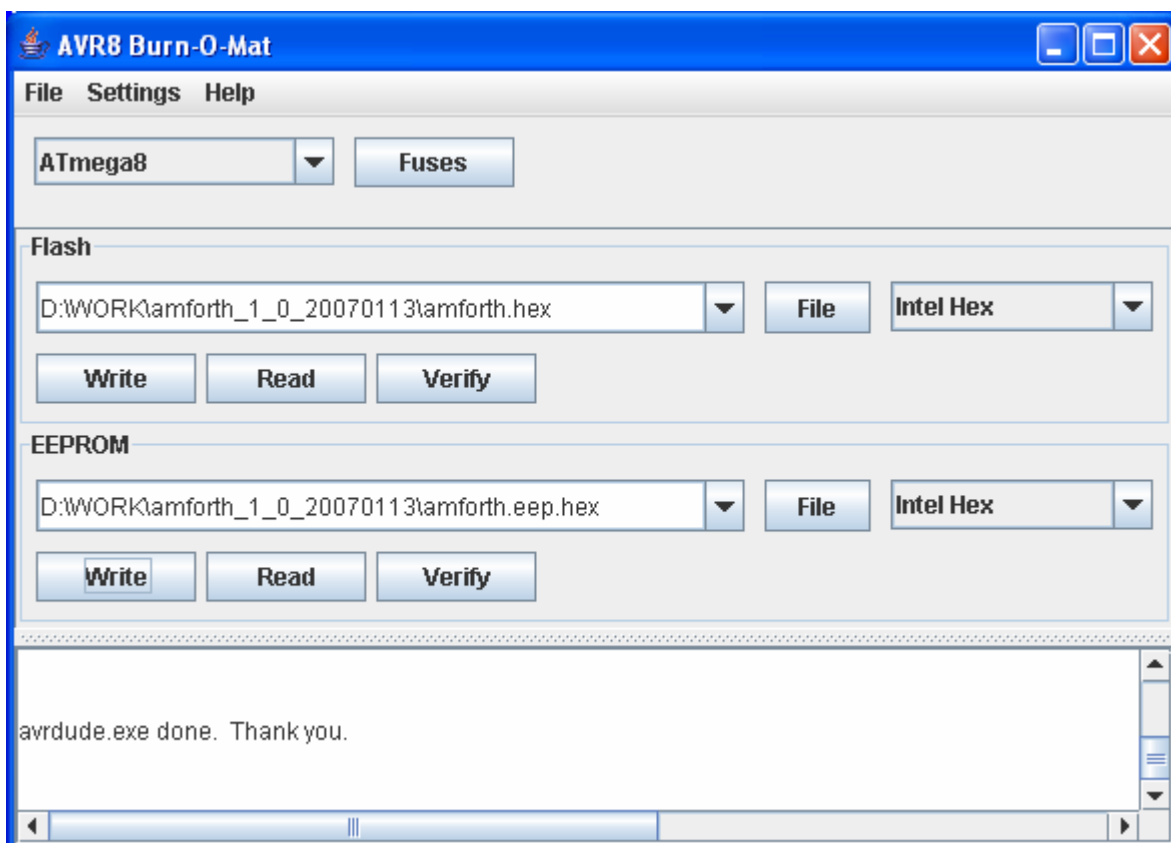
Nově nainstalovaný program musíme naučit kde je nainstalovaný program AVRDUDE (soubor `avrdude.exe`) a kde má tento program konfigurační soubor (soubor `avrdude.conf`).

Dále nastavíme používaný programátor (například `picoweb`) a použitý port (například `lpt1`).

4. Použití

Použití je triviální, s chutí do toho.

Hlavní dialog:



Dialog pro nastavování přepínačů:

ATmega8 Fuses

File

read fuses write fuses verify fuses Mode: normal

Clock Options Misc Options reset to default

Name	programmed	Description
RSTDISBL	<input type="checkbox"/>	Select if PC6 is I/O pin or RESET pin
WDTON	<input type="checkbox"/>	Watchdog timer always on
SPIEN	<input checked="" type="checkbox"/>	Enable Serial Program and Data Downloading
CKOPT	<input type="checkbox"/>	Oscillator options
EESAVE	<input type="checkbox"/>	EEPROM memory is preserved through the Chip Erase
BOOTSZ1	<input checked="" type="checkbox"/>	Select Boot Size (see Table 82 for details)
BOOTSZ0	<input checked="" type="checkbox"/>	Select Boot Size (see Table 82 for details)
BOTRST	<input type="checkbox"/>	Select Reset Vector
BODLEVEL	<input type="checkbox"/>	Brown out detector trigger level
BODEN	<input type="checkbox"/>	Brown out detector enable
SUT1	<input type="checkbox"/>	Select start-up time
SUT0	<input checked="" type="checkbox"/>	Select start-up time
CKSEL3	<input checked="" type="checkbox"/>	Select Clock source
CKSEL2	<input checked="" type="checkbox"/>	Select Clock source
CKSEL1	<input checked="" type="checkbox"/>	Select Clock source
CKSEL0	<input type="checkbox"/>	Select Clock source

checked means programmed (bit = 0)
unchecked means unprogrammed (bit = 1)